



Justin Wood Oy / Hämeen Puutyö  
Viittakiventie 15  
14700 HAUHO  
13

SFS EN 14351 – 1 + A1

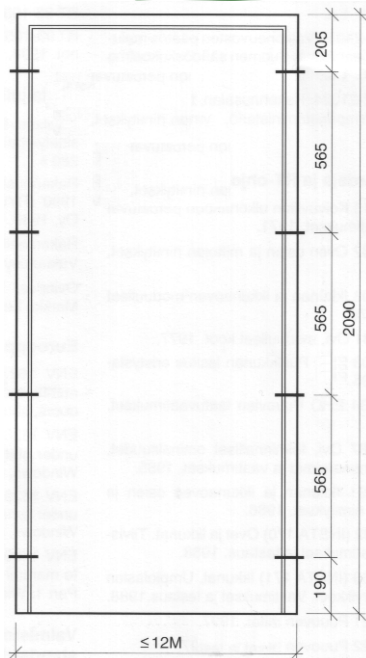
LO

Kotimainen sisäänkäyntiovi asuntorakennuskohteeseen

Ilmoitettu lämmönläpäisykerroin:

enintään 0,9 W/m<sup>2</sup>K

## HÄME-LÄMPÖOVIEN ASENNUSOHJE



parioven ja yli 12M leveän oven karmi kiinnitetään myös yläkappaleen keskeltä

### Tarvittavat työkalut

Vesivaaka  
Vasara  
Rullamitta  
Ruuvinväännin  
Porakone  
Poranterä 5 mm  
2, 4 ja 5 mm kuusiokoloavain

### Tarvittavat asennustarvikkeet

5x100 uppokantainen ristiuraruuvi  
Asennuspalat  
Asennuskiilat

Tiiviste on uratiivistettä, jonka voi irroittaa maalauksen ajaksi. Älä valuta maalia uraan.

1. Varmista, että oviaukko on 20 mm suurempi karmin ulkomittoja.
2. Tarkista, että kynnyksen alusta on vaakasuora. Betonilattialle asennetaan aina kosteuseristys (esim. bitumisui kale) ja jätä eristysvara karmin alle.
3. Kiinnitä saranapuolelle 5 kpl tasapaksua asennuspalaa esim. 10x90(130)x40 mm
4. Tarkista, että asennuspalat ovat pystysuorassa linjassa.
5. Pora karmiin kiinnitysruuveille 6 mm apureiät (karmitulppien apureijät on porattava ensin; mitoitus karmitulppasta).
6. Nosta karmi aukkoon ja kiinnitä saranapuoli ensin, käytä 5x100 mm uppokanta ristiuraruuveja.
7. Nosta ovilevy paikalleen ja työnnä asennuskiilat molemminpuolin lukkosivun ylä- ja alapäähän. Tarkista karmin ja ovilevyn käyntiväli.
8. Kiinnitä karmin lukkosivu alustavasti seinään ja kiristä ruuvauskohdat työntämällä asennuskiilat molemmin puolin karmin ja seinän väliin.
9. Kiristä tai löysää kiiloja ja ruuveja niin saat karmilevyyden oikeaksi ja lukkosivun suoraan.
10. Tarkista ovilevyn ja karmin välinen käyntiväli on kauttaaltaan yhtä suuri n. 3,5 mm.
11. Eristä karmin ja seinän väli eristevillalla tai polyuretaanilla.  
Laita tukiliuskat karmin ja ovilevyn väliin, kun eristät polyuretaanilla.

## KUN OLET SAANUT OVEN

Tarkasta ovi jo **ennen asennusta** ja tee mahdolliset huomautukset 7 pv kuluessa myyjälle. Myyjä ei vastaa asennus- tai uudelleenasennuskuluista.

**Ovi on suojattava kosteudelta ja kolhuilta rakennusaikana.**

**Tehtaan pohjakäsittely on vain kuljetuksen aikainen suoja-aine, eikä takaa pitempiaikaista puusuojausta.**

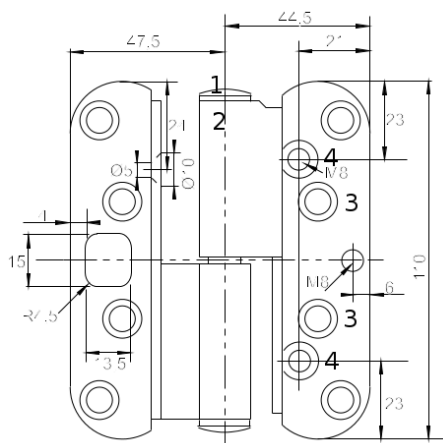
**Ostamasi ovi on puuvalmis tai pohjakäsittely, joten se on pintakäsiteltävä heti:**

- \* irroita ovitiiviste karmista ennen käsittelyä
- \* suojakäsittely ovi ensin lahonestoaineella (esim. valtti, pinotex)
- \* lakkaa, maalaa tai kuultokäsittely ovi
- \* oven pinnalle tulee muodostua kosteutta ja likaa hylkivä pinta
- \* oven hoitoon kuuluu uusia pintakäsittely tarvittaessa

**Pintakäsittelemätön ovi turpoo ja voi kieroutua kosteuden vaikutuksesta.**

## Saranat

Ovessanne on VTT:n testaama, korkeus- ja leveys säädettävä sekä murtosuojattu turvasarana. Korkeussäätö ao. ohjeen mukaan.



### KORKEUDEN SÄÄTÖ /

Avaa hattu kiertämällä vastapäivään ( 1 )

Öppna hatten, skruva motsols ( 1 )

Käännä hatun alla olevaa kuusiokoloruuvia ( 2 ) kuusiokoloavain 5mm ovi liikkuu myötäpäivään kiertämällä ylös ja vastapäivään alas.

Vrid insexskruven under hatten ( 2 ) insexnyckel 5mm

dörren rör sig upp när du vrider medsols, ner när du vrider motsols

### KÄYNTIVÄLYKSEN SÄÄTÖ /

Avaa kiinnitysruuveja ( 3 ) kierros ja kierrä kuusiokoloruuveja ( 4 ) avain 4mm

myötäpäivään niin käyntivälitys suurenee saranapuolella. Kiristä kiinnitysruuvit ( 4 )

### VOITELUOHJE / SMÖRJNING

Avaa hattu ( 1 ) ja laita voiteluaine suoraan

kuusiokoloruuvien päälle, käytä

juoksevaa öljyä. Voitele saranat

**vähintään kaksi kertaa vuodessa.**

Öppna hatten ( 1 ) och applicera

direkt på insexskruven

Använd gärna flytande olja men i

små mängder

## Lukkorunko

Oven lukkorunko on 4190. Lukkorungossa on turvallisuutta lisäävä takalukitusominaisuus

Takalukossa lukon kieli lukittuu ulkoasentoon ts. lukkoa ei voi avata kieltä vääntämällä.

Ovenkarmissa on säädettävä vastarauda, säädä lukon kireys sopivaksi ja ruuvaa puuruuvit vastaraudan pohjaan.

## Valmistaja



[www.hameenpuutyö.fi](http://www.hameenpuutyö.fi)